

产品质量保修卡

\* 产品质量保修期是自安装当日起一年内

序列号		产品型号		安装日	年 月 日
客户姓名		客户电话			
客户地址					
代理商名		安装人		门种类	(木门/钢门) 门厚度 (mm)
其他信息					

- 维修发生时，无产品保修卡，只能作为有偿处理，请务必保管好本保修书。
- 安装产品时，请确认保修卡的序列号与产品上的序列号是否一致。

产 品 保 修 条 例

Maintenance regulations

- 自购机安装之日，免费保修一年。
- 在保修期间，如有下列情况之一，不属免费保修范围。
  - 1、未按说明书指示要求使用，或人为原因造成的损坏与故障。
  - 2、非我公司专业人员，自行拆卸维修而造成的损坏。
  - 3、由于自然原因等外部因素所造成的损坏。
  - 4、保修卡遗失或未按要求填写保修卡。
- 超过保修期的产品，将收取合理费用提供维修保养服务。
- 本公司保留最终解释权，如有改动，恕不另行通知。

合格证

检 验 员： 合格

生产日期：

USER MANUAL

用户手册

在使用产品前敬请阅读

说明书版本：V1.0

尊敬的用户您好！感谢您使用本智能锁，在您安装使用本产品之前请仔细核对产品清单，阅读安装说明，并按本安装说明安装产品，若因未按本安装说明安装，导致的直接或间接的产品问题，及其他危害和损失，我公司概不承担任何责任。

### 使用须知

请使用制造商指定的附件/配件。

本产品使用7.4V锂电池。

请勿强行拆卸本产品，以免损坏产品。

请勿用尖锐物品刮擦指纹采集器，否则可能造成永久性损坏。

请勿将产品暴露在漏水或溅水环境下。

请勿将产品接触腐蚀性物质，以免破坏外壳保护层。

清洁产品，请用软布擦拭。

请勿在设置操作时拆卸电池。

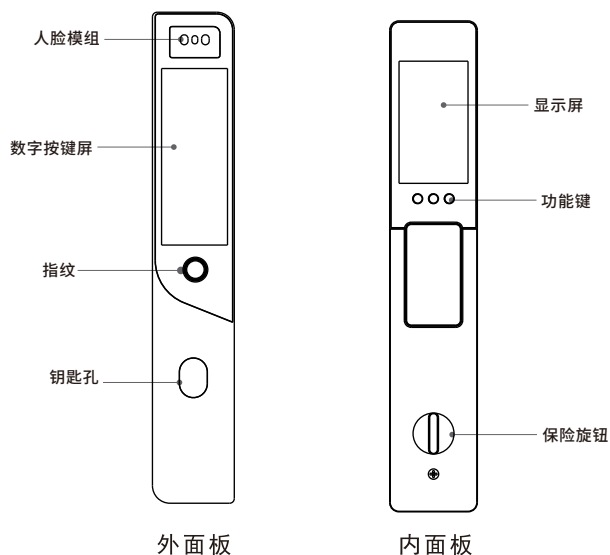
门锁触发低电量警报后，请及时给电池充电。

### ⚠ 注意

请勿将电池靠近火源，以免发生爆炸。

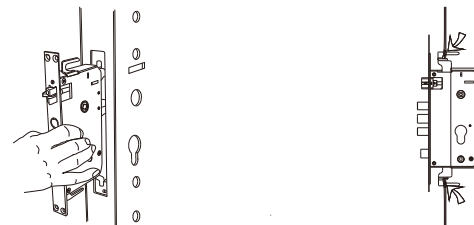
请勿用金属物将电池引线的两极连接短路，以免引起爆炸。

图片仅供参考具体以实物为准



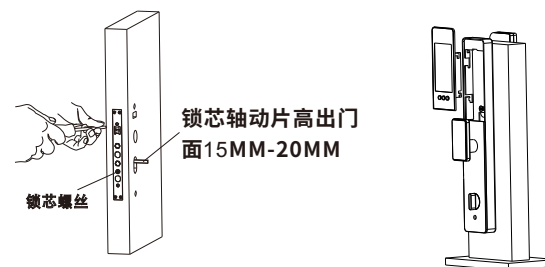
## 6.1 安装锁体

根据开孔模版在门上开好对应孔位，将锁体安装入锁体槽，有天地钩，钩好天地钩。



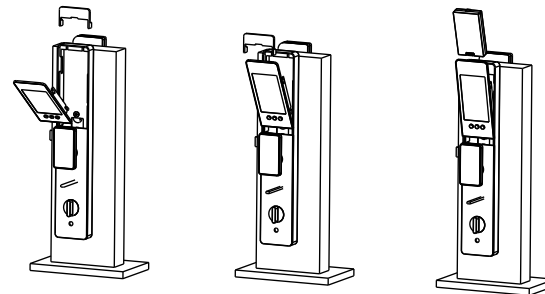
## 6.2 安装前面板

安装好锁芯，锁芯拨片过长裁剪，将安装好连接螺管的前面板和后面板紧贴门面，对齐固定牢固。



## 6.3 安装电池仓

先把显示屏支架放入后面板，再把显示屏挡板卡入后面板上端，最后放入电池再合上显示屏支架，安装完成，保管好机械钥匙。



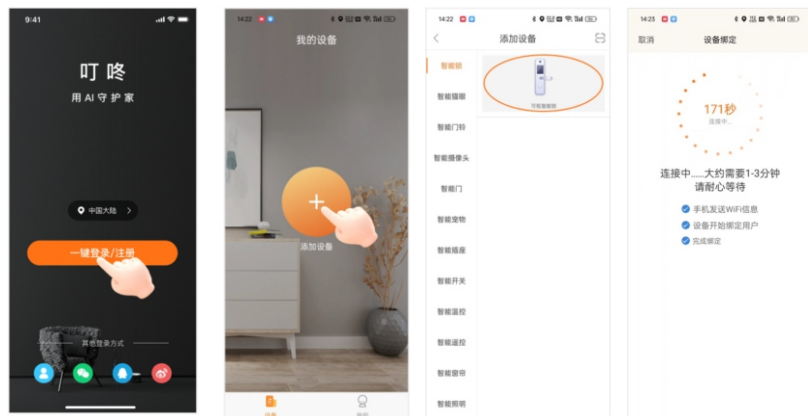
## 5.1 远程设置说明

## 5.1.1 安装APP

扫描或搜索各大应用商城下载"叮咚",安装并注册登入。

## 5.1.2 添加设备

注册完成后,点击“+”添加设备,选择智能锁-可视智能锁。  
联网绑定定时网络信号强弱不同,联网时间可能比较长请耐心等待。



## 5.1.3 设置安全密码

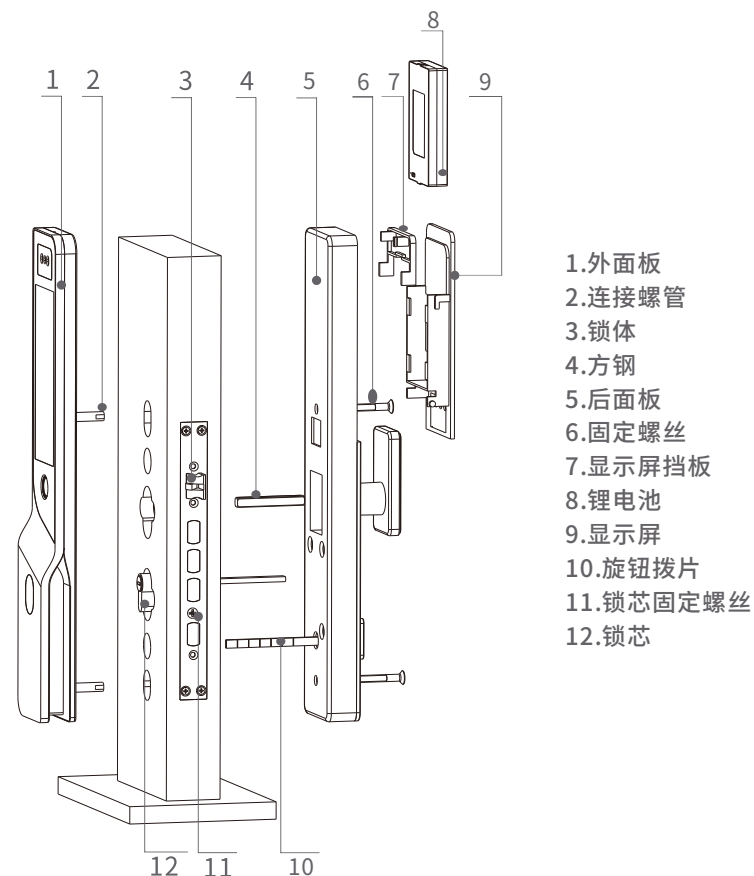
在绑定成功的最后一步需要设置安全密码,用于App 远程开锁;  
安全密码可在设备“设置-安全设置”进行开关和修改操作。

## 5.1.4 远程开锁

用户打开手机推送通知后,轻触智能锁门铃,当APP收到远程邀请时,60S内可选择远程开锁,  
视频接听或挂断。

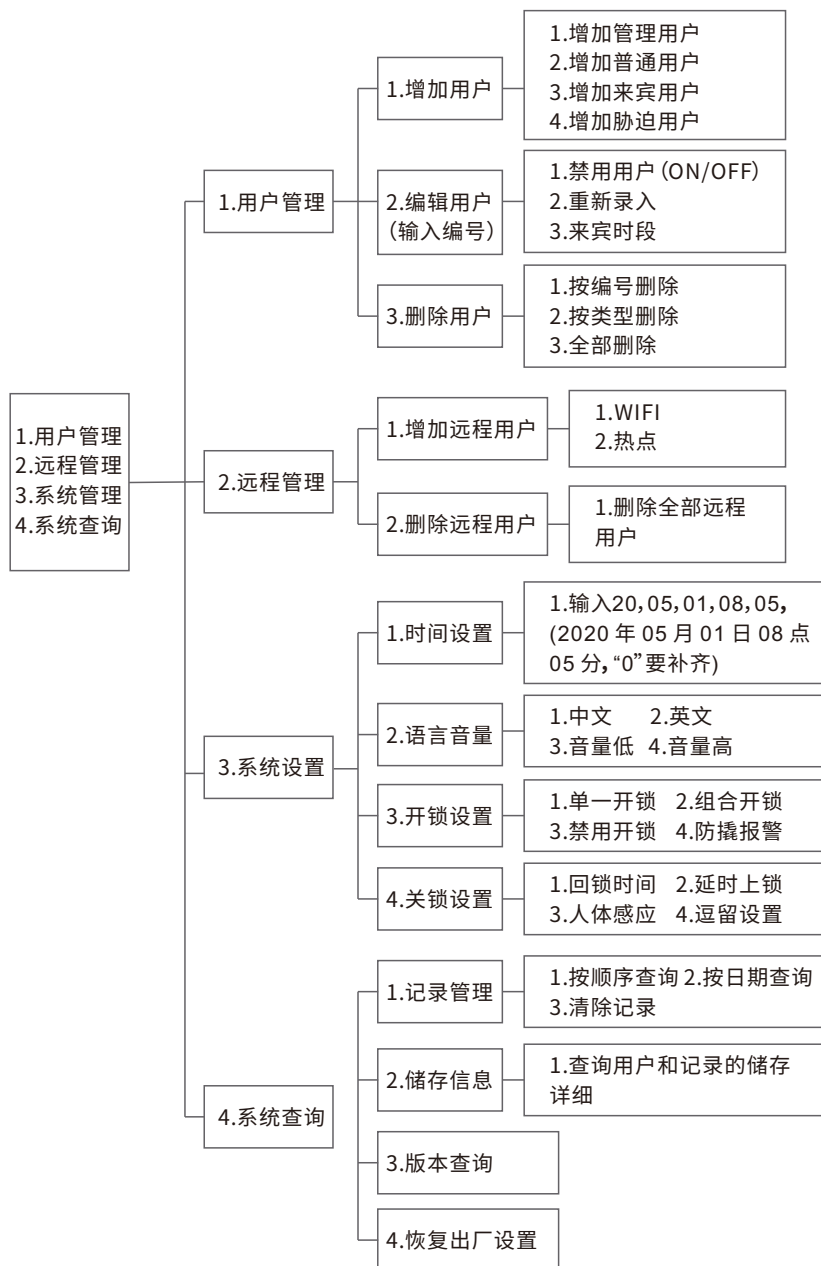
## 5.1.5 主动查看

点击设备主界面"设置-监控模式",在设置之前请先唤醒猫眼保证猫眼在线。



## 配置参数

电源供给	DC7.4V	锂电池TYPE-C
欠压提示	<DC7.2V	充电电压5V/1A
应急电源	5V/2A(标准USB 应急供电)	TYPE-C接口
可视猫眼	镜头100万像素	屏幕845*480
人脸容量	支持100ID	感应L0.5--1.2 米
指纹容量	支持50ID	半导体
密码容量	支持200ID	6-12位
卡片容量	支持200ID	13.56Mhz
管理员容量	支持9ID	指纹,卡片,密码,人脸
普通用户容量	支持191ID	指纹,卡片,密码,人脸
网络模式	WIFI-2.4G	“叮咚”APP



## 4.1 设置说明

通过“★”+“#”按键,验证管理员通过后,进入设置主菜单;(默认管理密码123456)

**注意** 注:门锁未录入管理员时:(请及时添加管理员)  
设备处于演示模式,任何人脸在门锁有效识别区内均可以开锁,任何指纹、密码(123456)、卡片均可开锁。开锁完成后,需等待10S,期间不再执行验证操作。

## 出厂设置菜单(演示模式输入“888#”)

1.开门方向	1.左开门 2.右开门
2.电机扭力	1.扭力低 2.扭力中 3.扭力高
3.反转时间	1.200毫秒 2.400毫秒 3.600毫秒 4.800毫秒
4.老化模式	1.老化测试是内部程序请勿随意操作

## 增加用户

注:至少录入一个管理员后才可以录入普通用户\来宾用户\胁迫用户。仅来宾用户可以设置开门日期和开门时段(参考编辑用户-来宾时段)。胁迫用户需连接手机使用,在锁上验证开门时不报警,但可以将信息上传到手机,其它家庭成员可以收到信息提醒。

## 编辑用户

注:用户编辑界面下,当前登录设置界面的管理员不可以编辑。  
注:用户编辑时请输入编号(注意不要输错编号)。

## 删除用户

注:本界面下,当前登录的管理员不会删除(全部删除请恢复出厂设置)。

## 时间设置

注:列(2020年05月01日08点05分,“0”要补齐)输入20,05,01,08,05。

## 关锁设置

注:操作‘1’键,可以设置回锁时间,有效回锁时间2-9秒;  
注:操作‘2’键,可以设置延时上锁时间,选择0(关闭),时间等级设置为5/10/15/20/25/30秒;  
注:操作‘3’键,设置人体检测功能,可选择【0】:关闭;【1】:开启;  
注:操作‘4’键,进入子界面设置逗留功能设置 1.逗留抓拍【OFF】 2.逗留报警【OFF】。

## 恢复出厂设置

通过菜单4-4选择恢复出厂设置,或者同时长按后板开关锁按键。

## 防撬报警

当防撬报警打开,防撬开关触发后,指纹红灯闪烁,持续报警10S左右,180秒后防撬报警关闭。使用正确的用户信息验证后可正常开锁,同时清除报警,其他方式都不可清除报警。注:机器初始化状态下,防撬开关默认关闭。